

News Release

「借金に関する意識調査」結果について

アディーレ法律事務所

平成17年11月

[目次]

- ・ リリース本文-----1 頁
- ・ 法人概要とグラフ-----2 頁
- ・ イラストと目次-----3 頁
- ・ 調査のまとめ-----4 頁
- ・ 調査概要-----5 頁～14 頁

このニュース資料に関するお問い合わせは

アディーレ法律事務所 広報担当

TEL 03-5950-0268

FAX 03-5950-0276 メール info@adire.jp

- ◎ この資料(イラスト&グラフ)はご自由にご利用ください。
- ◎ このアンケート調査の結果から、借金に対する若者の意識の変化を通して現代社会を切り取っていただきましたらさいわいです。ぜひとも報道をご検討くださいませ。

**多重債務者の予備軍は「ノーコン世代」
知識なし・返済能力なし・自己抑制きかず
法律事務所の「借金意識」アンケートで**

長引く不況で増え続ける自己破産や多重債務問題。1999年の国民生活センター調査結果では、不況を反映してか、中高年の多重債務者が増加傾向にありますが、一方で多重債務者の6割が20～30代の若年層という結果も出ています。こうした中、多重債務問題を専門とする弁護士事務所が20代、30代男女を対象に「借金に関する意識調査」を行ったところ、借金に関する認識の甘い「ノーコン世代」の実態が浮かび上がりました。

■気軽にカード使って借金

調査を行ったのは、東京・豊島区東池袋にあるアディーレ法律事務所（<http://www.adire.jp/>）。多重債務問題の依頼を多数抱える同事務所では、社会情勢の変化による中高年の多重債務とは別に、若者の「債務に関する認識」に起因する問題を想定し、これを探ることで“予備軍”を減少させられればと考え、20代・30代の債務を持つ男女819人へのインターネット調査を実施しました。

顕著だったのは、「借り入れ先」として40%が「銀行・クレジット会社等のローン」を挙げたこと（複数回答）。他にも「銀行・クレジット会社等のローンカード」25.4%、「同カード払い」21.4%、「同行ポ払い」19.9%と、銀行やクレジット会社のカードを気軽に利用する結果が明らかになりました。

しかも、そうした借金の月額返済額が月収に占める比率が30%を超える割合は、20代男性で29.1%、30代前半女性で28.9%、他の年代でも25%近くあり、借金を抱える若い人たちの4分の1以上は、毎月、収入の3割以上を借金返済に充てていることがわかりました＝グラフ。収入に見合った支出額が想定できにくい傾向があるようです。

■「欲しいものを我慢できない」

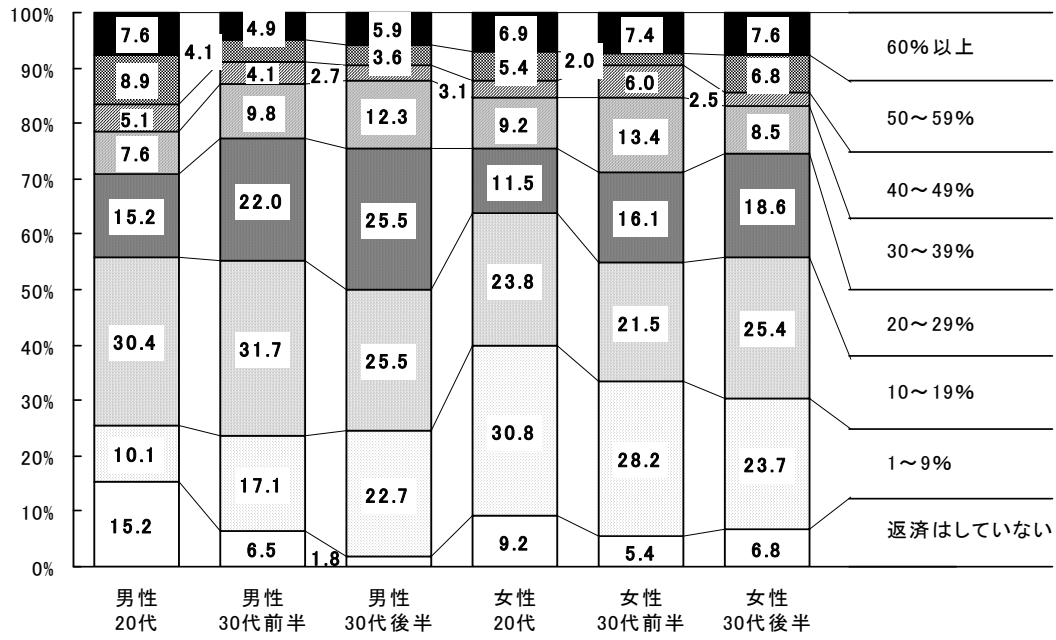
その一方で、「借金は必ず返さなければならない」が85%を占めるなど、「まじめな国民性」も垣間見え、それが「別の場所から借金してでも返済する」という行為につながっているようです。

また、消費傾向については「よくクレジットカードで買い物をする」が20代男性の60.8%を最高に、どの世代でもほぼ半数近くを占め、20代女性の38.5%が最低でした。「欲しいものがあるとつい買ってしまう」では20代男性が36.7%でトップ。次いで20代女性の33.1%、「趣味・遊びにはお金を惜しまない」も20代男性が30.4%、20代女性が24.6%と上位を占め、欲しいものを我慢したり節約したりできない傾向が若い世代ほど強いことがわかりました。

しかし、弁護士に関しては「借金のことを弁護士に相談すると相談料が高そう」43.3%、「事情をいろいろ聞かれそうで面倒」10.6%、「恥ずかしい」7.0%など、相談に乗ってもらうことに抵抗を感じる傾向が強いようです。

こうした結果から、同事務所では、多重債務予備軍を「ノーコン世代」（知識・中身がない＝No Contents, 返済能力がない＝No Competence, 自己抑制がきかない＝No Control）＝イラスト＝と名づけ、早い段階での教育と意識レベルの向上が必要だとしています。（了）

月収に対する返済額の割合(性・年代別)



<目 次>

| | |
|--|----|
| ◇ 調査のまとめ | 04 |
| ◇ 調査概要 | 05 |
| ◇ 回答者プロフィール | 06 |
| Q1 あなたは今どのくらいの借金がありますか？ | 07 |
| Q2 あなたの借金の借入先や種類は？ | 08 |
| Q3 あなたの1ヶ月の返済額は月収のどのくらいですか？ | 09 |
| Q4 あなたの借金の利用目的は？ | 10 |
| Q5 あなたの生活や考え方にあてはまるものは？ | 11 |
| Q6 あなたの借金と返済に関する経験にあてはまるものは？ | 12 |
| Q7 借金と返済に関するあなたのイメージに近いもの、または知っていることは？ | 13 |
| Q8 弁護士と自己破産に関してあなたのイメージに近いものは？ | 14 |

[調査のまとめ]

●あなたも多重債務者になるかもしれない

調査をしてみてわかったのは多重債務者は特殊な人たちではないということ。一般的なイメージである事業の失敗やギャンブル等で借金だらけになっている人は少数派で、ほとんどは普通の会社員(OL)で、他への返済金や生活費を借りてしまうこと以外は借金の目的も車・バイク、住宅、パソコン・AV機器のローンなど特別なものではなく借入金額も300万円以下が大半だ。本人は普通の生活をしているつもりが徐々に多重債務者予備軍→多重債務者への道を進んでいく。自分の身の丈にあった収支バランスを取る能力が弱い人は誰でも多重債務者になる要素があると考えられる。

●正直な国民性と借金リスク意識の低さ

「人に借りたお金は必ず返さない」と小さい頃から道徳的に教えられていたことが身に付いていることが「他から借りても返す」という多重債務の罠にはまっていく大きな要因になっている。住宅ローンなど自分一代では返済不可能なこともある巨額の借入をする際にも検討段階で返せなくなったときのことを考えていない。これだけ不景気でリストラが横行しているのに多重債務者ほど収入が途絶えることはないと信じている。自己破産というシステムは知っているが、抵抗感などから自分には関係ないこととして認識しているようでいざというとき弁護士がその手続を支援してくれることや債務整理等ほかの手段もあることなどリスク回避の知識を仕入れていない。営業マンの教えてくれる一方的な(売る側の)論理を鵜呑みにせず自分で借金リスクを認識する力が必要だ。困ったことに救済するべき多重債務者、予備軍はいろいろと聞かれそうで恥ずかしいし何より相談料が高そうだと思っていて弁護士の元に相談しに来てくれない。守秘義務や相談料の情報公開が不足しているのかもしれない。

●欲求や出費をコントロールできない予備軍

予備軍の特徴をみると自分の欲求、収支バランスをコントロールできない人たちが目立った。親が子供に何でも買い与えたり、高校生になっても学校で禁止されているためアルバイトをさせずに小遣いを与える。自分で稼いだ事はないから使うばかりで欲求を満たすこと(要求)ばかりを先行させるようになり、「稼ぐことの大変さ」「自分の稼ぎの中でやりくりすること」等を知らないまま社会人になる。その後も特に女性は親の家で生活費をかけることなく収入のすべてを自分のために使う生活を送っていく。そんな人たちが独り立ちしてしばらくすると立派な多重債務者予備軍になってしまう。

●いつでも作れる便利なカードが落とし穴

調査で目立ったのはクレジットカード愛好家が多く、クレジットカードは借金ではないと思っていることだ。最近では学生であってもビデオ店等で極度額は小さいが提携カードが簡単に作れる。カードが無い頃は現金が底をつく給料日前は節制してなんとか給料日まで持たせるが、カードを持つと現金がなくなるとカードで支払う。利用額に応じてポイントやマイルも貯まるから生活費にも利用する。利用者はいいことづくめのように感じてしまう。低所得層である学生や20代の男女にとっては「打ち出の小槌」だ。ところが楽しいカードライフも長くは続かない。毎月の引き落としで預金残高が底をつきローンカードから自動的に借入、本人の実感がないまま1ヶ月分の生活費はカード会社から、さらに足りない部分はローンカードで借りて生活している状態になる。まだローンカードの極度額までは引き落とせるからここでも気づかない。極度額いっぱいまで使い切ったら今度は消費者金融に手を出す。学生・主婦やパート・アルバイトなどローンカードを持っていない場合は直接消費者金融で借入するというパターンも考えられる。気づいた時は多重債務者、予備軍の仲間入りだ。クレジットカードは借金であり、収支バランス(金銭感覚)を失いやすいサービスである事を認識しないと危険だ。

●借金リスクとその回避方法の教育(啓蒙)を

「お金のこと」を子供に教えるのはタブーだという認識からか、借金リスクや回避方法を教えられた記憶はない。クレジットカード破産に関してはTV番組などでもとりあげられてはいるがまだまだ浸透していないようだ。多重債務者を救済するのも大切だが、そうなる前の予備軍、さらには借金やクレジットカードを利用する前の世代(学生の頃)に「クレジットカードの使い方」や「借金リスクと回避法」を教育していくとともに、親に対しても「収支バランスの重要性と訓練法」を伝授し、我が子を多重債務者にしないように啓蒙することが多重債務者を減らす大切なポイントであると考えられる。

平成17年11月 アディーレ法律事務所 弁護士 石丸幸人

調査概要

・調査目的

20, 30 代の若い世代の実際の債務者意識を把握するとともに多重債務者予備軍となる若者の借金に対する意識の落とし穴を探り、多重債務者の救済の手がかりを掴む。

・調査日……………2005. 11. 4～2005. 11. 8

・調査方法……………インターネット調査

・調査対象……………借金のある 20, 30 代の男女

・有効回答数……………819 件（総回収数 2,313 件のうち債務のあるもの）

※ データ分析にあたり

基本分析軸として性年代別、職業別のほかに債務区分(4区分)を設定し、債務状況によるそれぞれの特徴を明らかにする。

- 1 多重債務者（ヤミ金融または消費者金融2カ所以上の利用者）
- 2 多重債務者予備軍(1の該当者以外で、消費金融1カ所の利用者。または返済が月収の 20%以上で毎月貯金している者以外。または借金の利用目的が生活費で毎月貯金している者以外)
- 3 住宅関連債務者（1, 2の該当者以外で 借金の利用目的が住宅購入・リフォームの者）
- 4 その他の債務者（1～3の該当者以外）

参考図表1 債務区分別性年代

| | | 全体 | 男性 20代 | 男性 30代 前半 | 男性 30代 後半 | 女性 20代 | 女性 30代 前半 | 女性 30代 後半 |
|----------|----------|-----|-----------|-----------------|-----------------|-------------|-----------------|-----------------|
| 合計 | | 819 | 9.6 | 15.0 | 26.9 | 15.9 | 18.2 | 14.4 |
| 債務 区分 | 多重債務者 | 73 | 11.0 | 15.1 | 30.1 | 15.1 | 19.2 | 9.6 |
| | 多重債務者予備軍 | 227 | 14.5 | 11.5 | 20.3 | 15.0 | 20.7 | 18.1 |
| | 住宅関連債務者 | 250 | 2.8 | 16.4 | 42.8 | 9.6 | 12.4 | 16.0 |
| | その他の債務者 | 269 | 11.5 | 16.7 | 16.7 | 22.7 | 21.2 | 11.2 |

参考図表2 債務区分別職業

| | | 全体 | 学生 | 会社員 | 主婦 | パート、 アルバイト | 経営 者・自 営業 | 無職 |
|----------|----------|-----|-----|-------------|------|---------------|-----------------|------------|
| 合計 | | 819 | 3.1 | 53.1 | 12.3 | 20.8 | 7.3 | 3.4 |
| 債務 区分 | 多重債務者 | 73 | 0.0 | 45.2 | 9.6 | 34.2 | 8.2 | 2.7 |
| | 多重債務者予備軍 | 227 | 3.5 | 43.6 | 13.2 | 25.6 | 7.5 | 6.6 |
| | 住宅関連債務者 | 250 | 0.0 | 67.2 | 12.4 | 11.6 | 6.0 | 2.8 |
| | その他の債務者 | 269 | 6.3 | 50.2 | 12.3 | 21.6 | 8.2 | 1.5 |

- ・多重債務者は男性 30 代後半、女性 30 代前半の順に多く、会社員が約半数おり、パート・アルバイトを合わせると8割程度となる。主婦、経営者はいずれも1割弱と少ない。
- ・多重債務者予備軍は女性 30 代前半、男性 30 代後半、女性 30 代後半の順に多く、会社員とパート・アルバイトが7割を占めるが、「無職」いわゆるニートの出現率が他の倍以上もある。
- ・住宅関連債務者は会社員、男性 30 代後半が圧倒的に多く、30 代の男性が6割を占める。
- ・そのほかの債務者では、女性が約半数を占め女性 20 代、女性 30 代前半などの可処分所得の多い層が目立っている。

◇ 回答者プロフィール

図表1: 基本属性性別

| | | 全体 | 男性 | 女性 |
|------|-----------|-----|-------|-------|
| 合計 | | 819 | 51.5 | 48.5 |
| 債務区分 | 多重債務者 | 73 | 56.2 | 43.8 |
| | 多重債務者予備軍 | 227 | 46.3 | 53.7 |
| | 住宅関連債務者 | 250 | 62.0 | 38.0 |
| | その他の債務者 | 269 | 45.0 | 55.0 |
| 性別年代 | 男性20代 | 79 | 100.0 | 0.0 |
| | 男性30代前半 | 123 | 100.0 | 0.0 |
| | 男性30代後半 | 220 | 100.0 | 0.0 |
| | 女性20代 | 130 | 0.0 | 100.0 |
| | 女性30代前半 | 149 | 0.0 | 100.0 |
| | 女性30代後半 | 118 | 0.0 | 100.0 |
| 職業 | 学生 | 25 | 60.0 | 40.0 |
| | 会社員 | 435 | 70.3 | 29.7 |
| | 主婦 | 101 | 0.0 | 100.0 |
| | パート、アルバイト | 170 | 20.0 | 80.0 |
| | 経営者・自営業 | 60 | 80.0 | 20.0 |
| | 無職 | 28 | 67.9 | 32.1 |

図表2 基本属性別年齢

| | | 全体 | 20～ 24歳 | 25～ 29歳 | 30～ 34歳 | 35～ 39歳 |
|------|-----------|-----|------------|------------|------------|------------|
| 合計 | | 819 | 5.1 | 20.4 | 33.2 | 41.3 |
| 債務区分 | 多重債務者 | 73 | 4.1 | 21.9 | 34.2 | 39.7 |
| | 多重債務者予備軍 | 227 | 5.3 | 24.2 | 32.2 | 38.3 |
| | 住宅関連債務者 | 250 | 1.2 | 11.2 | 28.8 | 58.8 |
| | その他の債務者 | 269 | 8.9 | 25.3 | 37.9 | 27.9 |
| 性別年代 | 男性20代 | 79 | 24.1 | 75.9 | 0.0 | 0.0 |
| | 男性30代前半 | 123 | 0.0 | 0.0 | 100.0 | 0.0 |
| | 男性30代後半 | 220 | 0.0 | 0.0 | 0.0 | 100.0 |
| | 女性20代 | 130 | 17.7 | 82.3 | 0.0 | 0.0 |
| | 女性30代前半 | 149 | 0.0 | 0.0 | 100.0 | 0.0 |
| | 女性30代後半 | 118 | 0.0 | 0.0 | 0.0 | 100.0 |
| 職業 | 学生 | 25 | 52.0 | 32.0 | 16.0 | 0.0 |
| | 会社員 | 435 | 3.4 | 19.8 | 34.5 | 42.3 |
| | 主婦 | 101 | 5.0 | 30.7 | 39.6 | 24.8 |
| | パート、アルバイト | 170 | 5.3 | 19.4 | 32.4 | 42.9 |
| | 経営者・自営業 | 60 | 0.0 | 5.0 | 26.7 | 68.3 |
| | 無職 | 28 | 0.0 | 21.4 | 25.0 | 53.6 |

図表3 基本属性別職業

| | | 全体 | 学生 | 会社員 | 主婦 | パート、 アルバイト | 自営業 | 経営者 | 無職 |
|------|-----------|-----|-------|-------|-------|---------------|------|------|-------|
| 合計 | | 819 | 3.1 | 53.1 | 12.3 | 20.8 | 6.2 | 1.1 | 3.4 |
| 債務区分 | 多重債務者 | 73 | 0.0 | 45.2 | 9.6 | 34.2 | 8.2 | 0.0 | 2.7 |
| | 多重債務者予備軍 | 227 | 3.5 | 43.6 | 13.2 | 25.6 | 7.5 | 0.0 | 6.6 |
| | 住宅関連債務者 | 250 | 0.0 | 67.2 | 12.4 | 11.6 | 3.6 | 2.4 | 2.8 |
| | その他の債務者 | 269 | 6.3 | 50.2 | 12.3 | 21.6 | 7.1 | 1.1 | 1.5 |
| 性別年代 | 男性20代 | 79 | 19.0 | 65.8 | 0.0 | 12.7 | 1.3 | 0.0 | 1.3 |
| | 男性30代前半 | 123 | 0.0 | 80.5 | 0.0 | 6.5 | 9.8 | 0.0 | 3.3 |
| | 男性30代後半 | 220 | 0.0 | 70.5 | 0.0 | 7.3 | 12.3 | 3.6 | 6.4 |
| | 女性20代 | 130 | 4.6 | 37.7 | 27.7 | 24.6 | 1.5 | 0.0 | 3.8 |
| | 女性30代前半 | 149 | 2.7 | 34.2 | 26.8 | 31.5 | 2.7 | 0.0 | 2.0 |
| | 女性30代後半 | 118 | 0.0 | 24.6 | 21.2 | 48.3 | 4.2 | 0.8 | 0.8 |
| 職業 | 学生 | 25 | 100.0 | 0.0 | 0.0 | 0.0 | 0.0 | 0.0 | 0.0 |
| | 会社員 | 435 | 0.0 | 100.0 | 0.0 | 0.0 | 0.0 | 0.0 | 0.0 |
| | 主婦 | 101 | 0.0 | 0.0 | 100.0 | 0.0 | 0.0 | 0.0 | 0.0 |
| | パート、アルバイト | 170 | 0.0 | 0.0 | 0.0 | 100.0 | 0.0 | 0.0 | 0.0 |
| | 経営者・自営業 | 60 | 0.0 | 0.0 | 0.0 | 0.0 | 85.0 | 15.0 | 0.0 |
| | 無職 | 28 | 0.0 | 0.0 | 0.0 | 0.0 | 0.0 | 0.0 | 100.0 |

Q1 あなたは今どのくらいの借金がありますか？（ひとつだけ選択）

○意外と低い多重債務者の債務額，予備軍とのボーダーラインは150万円

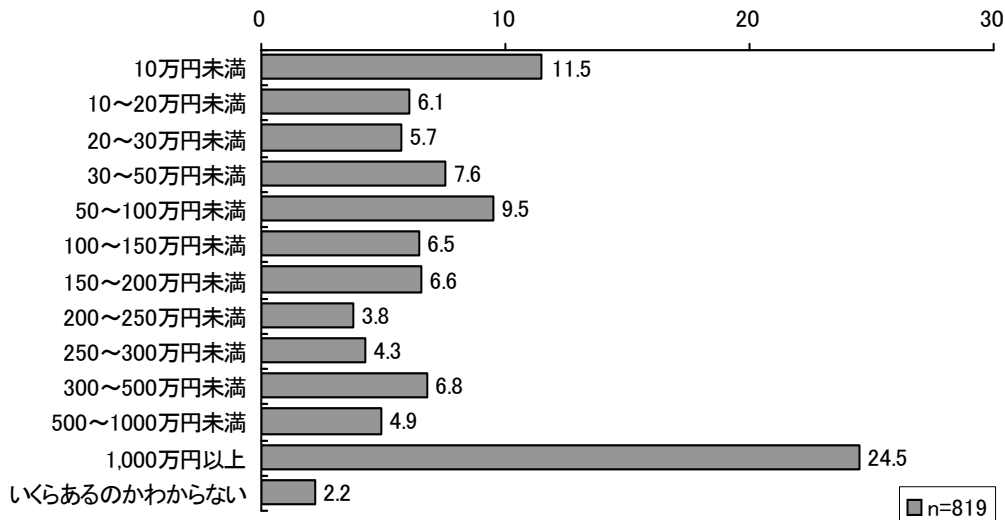
債務区分からみると多重債務者は300～500万円，予備軍は30～150万円に集中している。一方1,000万円を超える債務は7割以上が住宅関連であり，高額な多重債務を抱える者がネットアンケートに回答できなかったことも考えられるが，多重債務者で300万円を超える者(37.0%)は意外と少ない。

150万円を境に多重債務者(72.6%)と多重債務者予備軍(67.4%)の総数比率が逆転する。

このレンジで目立つのは女性20代，パート・アルバイトだ。意外と低い金額であるが所得も多くないことから簡単に債務超過に陥る危険がありそうだ。

同様に多重債務者予備軍とその他の債務者とのボーダーラインはわずか50万円に逆転しており，レンジ内には女性30代後半，主婦，パート・アルバイトがそれぞれ2割以上存在している。ローンカード，クレジットカードの極度額が影響していそうだ。

図表4 借金の額



図表5 基本属性別借金の額

| | 全体 | 10万 円未満 | 10～ 20万 円未満 | 20～ 30万 円未満 | 30～ 50万 円未満 | 50～ 100万 円未満 | 100～ 150万 円未満 | 150～ 200万 円未満 | 200～ 250万 円未満 | 250～ 300万 円未満 | 300～ 500万 円未満 | 500～ 1000 万円未満 | 1,000 万円以 上 | いくら あるの かわか らない |
|-----------|-----|------------|-------------------|-------------------|-------------------|--------------------|---------------------|---------------------|---------------------|---------------------|---------------------|----------------------|-------------------|--------------------------|
| 合計 | 819 | 11.5 | 6.1 | 5.7 | 7.6 | 9.5 | 6.5 | 6.6 | 3.8 | 4.3 | 6.8 | 4.9 | 24.5 | 2.2 |
| 債務区分 | | | | | | | | | | | | | | |
| 多重債務者 | 73 | 4.1 | 2.7 | 1.4 | 2.7 | 6.8 | 6.8 | 11.0 | 8.2 | 16.4 | 23.3 | 6.8 | 6.8 | 2.7 |
| 多重債務者予備軍 | 227 | 13.2 | 7.9 | 6.2 | 12.8 | 15.9 | 11.5 | 6.6 | 5.3 | 5.3 | 7.0 | 1.8 | 3.5 | 3.1 |
| その他の債務者 | 269 | 21.9 | 11.2 | 11.5 | 10.4 | 11.9 | 7.4 | 9.7 | 4.1 | 3.0 | 3.7 | 2.2 | 1.1 | 1.9 |
| 住宅関連債務者 | 250 | 0.8 | 0.0 | 0.4 | 1.2 | 2.0 | 0.8 | 2.0 | 0.8 | 1.2 | 5.2 | 10.0 | 74.0 | 1.6 |
| 性別年代 | | | | | | | | | | | | | | |
| 男性20代 | 79 | 8.9 | 11.4 | 6.3 | 10.1 | 11.4 | 11.4 | 1.3 | 7.6 | 11.4 | 6.3 | 3.8 | 7.6 | 2.5 |
| 男性30代前半 | 123 | 11.4 | 3.3 | 4.9 | 4.9 | 8.1 | 5.7 | 8.1 | 4.1 | 4.1 | 6.5 | 6.5 | 30.1 | 2.4 |
| 男性30代後半 | 220 | 7.3 | 3.6 | 2.7 | 4.5 | 6.8 | 2.7 | 5.0 | 3.6 | 3.2 | 10.0 | 4.5 | 42.7 | 3.2 |
| 女性20代 | 130 | 14.6 | 11.5 | 9.2 | 8.5 | 11.5 | 10.8 | 8.5 | 0.0 | 3.8 | 4.6 | 4.6 | 10.8 | 1.5 |
| 女性30代前半 | 149 | 15.4 | 7.4 | 6.7 | 9.4 | 9.4 | 6.7 | 8.1 | 6.7 | 4.0 | 7.4 | 2.0 | 14.8 | 2.0 |
| 女性30代後半 | 118 | 12.7 | 2.5 | 6.8 | 11.0 | 12.7 | 5.9 | 7.6 | 1.7 | 2.5 | 3.4 | 8.5 | 23.7 | 0.8 |
| 職業 | | | | | | | | | | | | | | |
| 学生 | 25 | 24.0 | 8.0 | 8.0 | 8.0 | 12.0 | 8.0 | 8.0 | 0.0 | 12.0 | 4.0 | 4.0 | 0.0 | 4.0 |
| 会社員 | 435 | 9.4 | 6.0 | 5.5 | 5.7 | 6.4 | 6.0 | 6.9 | 5.1 | 3.9 | 7.1 | 4.4 | 32.4 | 1.1 |
| 主婦 | 101 | 9.9 | 8.9 | 7.9 | 5.9 | 18.8 | 7.9 | 5.0 | 1.0 | 3.0 | 3.0 | 5.0 | 22.8 | 1.0 |
| パート・アルバイト | 170 | 16.5 | 5.3 | 6.5 | 12.4 | 10.6 | 7.6 | 10.0 | 1.8 | 4.1 | 6.5 | 5.9 | 10.0 | 2.9 |
| 経営者・自営業 | 60 | 6.7 | 5.0 | 1.7 | 10.0 | 11.7 | 6.7 | 0.0 | 3.3 | 5.0 | 13.3 | 8.3 | 23.3 | 5.0 |
| 無職 | 28 | 17.9 | 3.6 | 3.6 | 7.1 | 10.7 | 0.0 | 0.0 | 10.7 | 7.1 | 7.1 | 0.0 | 21.4 | 10.7 |

37.0
72.6
67.4
56.8
55.0

Q2 あなたの借金の借入れ先や種類は？（複数回答）

○ニートと学生は「カード払い」が得意

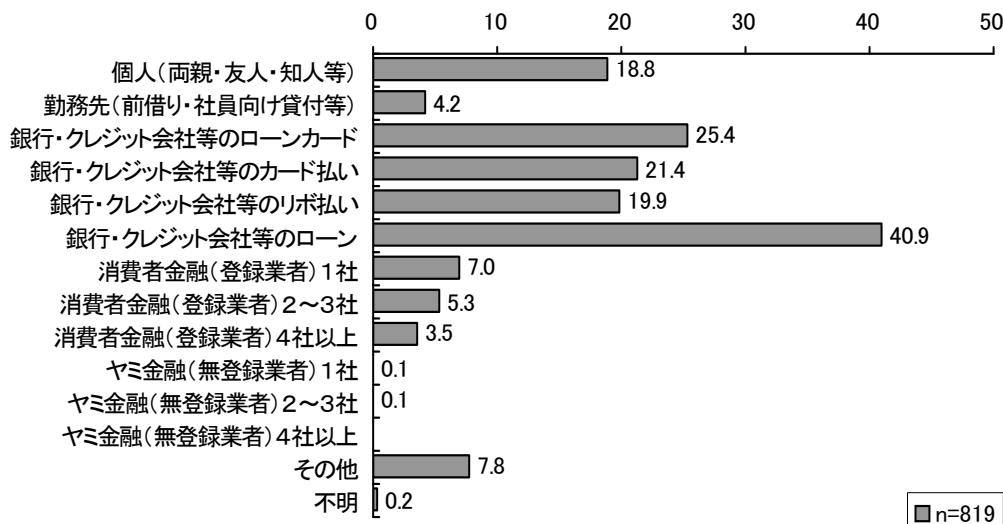
借入れ先はローン(40.9%)に続き、ローンカード、カード払い、リボ払いの順に多く、その他→予備軍→多重債務者の順に利用率が高くなっていくのが特徴だ。学生は「個人(両親・友人・知人等)」が多いもののカード払いはニートとともに学生に最も多く、ローンカードは30代女性、パート・アルバイト、経営者に、リボ払いは、女性30代前半、ニートに人気がある。ビデオ店等で簡単に作れる提携クレジットカードのせいか低所得層の利用が目立つ。

消費者金融利用者はパート・アルバイト、会社員、主婦の順に多く、ヤミ金にも手を出している20代男性がトップ。

気になるのは消費者金融の利用率が高い主婦だ。ローンカードを持っていない主婦はいきなり消費者金融から借りてしまう危険性が見え隠れしている。

図表6 借り入れ先

複数回答 (%)



図表7 基本属性別借り入れ先

| | 全体 | 個人 (両親・友人・知人等) | 勤務先 (前借り・社員向け貸付等) | 銀行・クレジット会社等のローンカード | 銀行・クレジット会社等のカード払い | 銀行・クレジット会社等のリボ払い | 銀行・クレジット会社等のローン | 消費者金融(登録業者)1社 | 消費者金融(登録業者)2~3社 | 消費者金融(登録業者)4社以上 | ヤミ金融(無登録業者)1社 | ヤミ金融(無登録業者)2~3社 | ヤミ金融(無登録業者)4社以上 | その他 | 不明 |
|---------|-----------|-------------------|----------------------|--------------------|-------------------|------------------|-----------------|---------------|-----------------|-----------------|---------------|-----------------|-----------------|------|-----|
| 合計 | 819 | 18.8 | 4.2 | 25.4 | 21.4 | 19.9 | 40.9 | 7.0 | 5.3 | 3.5 | 0.1 | 0.1 | 0.0 | 7.8 | 0.2 |
| 債務区分 | 多重債務者 | 73 | 21.9 | 2.7 | ▲46.6 | ▲43.8 | ▲38.4 | 34.2 | 2.7 | 58.9 | 39.7 | 1.4 | 1.4 | 0.0 | 0.0 |
| | 多重債務者予備軍 | 227 | 26.0 | 2.6 | 36.1 | 32.6 | 33.5 | 26.0 | 24.2 | 0.0 | 0.0 | 0.0 | 0.0 | 5.3 | 0.0 |
| | その他の債務者 | 269 | 21.9 | 4.1 | 23.8 | 22.3 | 21.6 | 23.4 | 0.0 | 0.0 | 0.0 | 0.0 | 0.0 | 9.3 | 0.7 |
| | 住宅関連債務者 | 250 | 8.0 | 6.0 | 11.2 | 3.6 | 0.4 | 75.2 | 0.0 | 0.0 | 0.0 | 0.0 | 0.0 | 10.8 | 0.0 |
| 性別年代 | 男性20代 | 79 | 31.6 | 2.5 | 21.5 | 25.3 | 20.3 | 35.4 | 12.7 | 2.5 | 6.3 | 1.3 | 0.0 | 10.1 | 1.3 |
| | 男性30代前半 | 123 | 18.7 | 6.5 | 26.8 | 23.6 | 16.3 | 44.7 | 6.5 | 6.5 | 2.4 | 0.0 | 0.0 | 6.5 | 0.8 |
| | 男性30代後半 | 220 | 12.7 | 3.6 | 26.4 | 14.5 | 15.5 | 54.1 | 5.9 | 4.5 | 5.5 | 0.0 | 0.0 | 6.4 | 0.0 |
| | 女性20代 | 130 | 26.2 | 6.9 | 17.7 | 22.3 | 18.5 | 29.2 | 7.7 | 6.9 | 1.5 | 0.0 | 0.0 | 9.2 | 0.0 |
| | 女性30代前半 | 149 | 22.8 | 3.4 | 29.5 | 27.5 | 30.2 | 28.2 | 6.7 | 6.7 | 2.7 | 0.0 | 0.7 | 7.4 | 0.0 |
| 女性30代後半 | 118 | 8.5 | 1.7 | 28.0 | 20.3 | 20.3 | 44.9 | 5.1 | 3.4 | 2.5 | 0.0 | 0.0 | 9.3 | 0.0 | |
| 職業 | 学生 | 25 | 44.0 | 4.0 | 8.0 | 24.0 | 12.0 | 16.0 | 8.0 | 0.0 | 0.0 | 0.0 | 0.0 | 32.0 | 0.0 |
| | 会社員 | 435 | 17.0 | 5.3 | 24.4 | 20.5 | 17.0 | 47.6 | 8.3 | 3.9 | 3.4 | 0.2 | 0.2 | 7.1 | 0.2 |
| | 主婦 | 101 | 16.8 | 6.9 | 21.8 | 15.8 | 15.8 | 39.6 | 6.9 | 5.9 | 1.0 | 0.0 | 0.0 | 5.9 | 0.0 |
| | パート・アルバイト | 170 | 18.8 | 1.8 | 31.2 | 24.1 | 27.1 | 31.2 | 5.9 | 10.0 | 4.7 | 0.0 | 0.0 | 7.1 | 0.0 |
| | 経営者・自営業 | 60 | 20.0 | 0.0 | 31.7 | 25.0 | 25.0 | 40.0 | 3.3 | 5.0 | 5.0 | 0.0 | 0.0 | 10.0 | 1.7 |
| | 無職 | 28 | 28.6 | 0.0 | 21.4 | 28.6 | 32.1 | 25.0 | 0.0 | 0.0 | 7.1 | 0.0 | 0.0 | 3.6 | 0.0 |

Q3 あなたの1ヶ月の返済額は月収のどのくらいですか？（ひとつだけ選択）

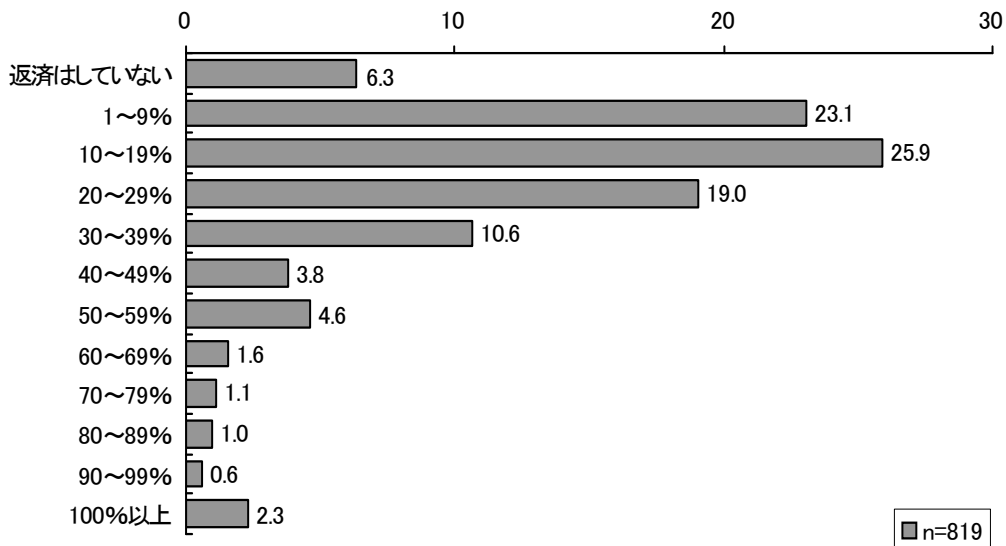
○返済額が月収の2割を超える者が半数、生活はキツイ

一般的に家賃が月収の1/3を超えると生活が苦しくなるといわれているが、返済額が20%に達すると固定支出が月収の半分を超えてしまう。仮に月収が20万円だとすると家賃7万円+返済4万円+食費6万円+光熱費1万円で2万円しか残らないことになる。この20%を超えるのは全体の半数弱、30%を超える返済をしている多重債務者は6割、予備軍、住宅関連でも3割程度存在し、男性20代、女性30代前半、パート・アルバイト、ニートが多い。

○住宅関連債務者の多重債務に陥る可能性

住宅関連債務者は7割が返済額を30%以下に設定しており、安定した返済計画のもとで返済を進めているようだ。債務者の中では安定した存在であるが、ボーナス月の返済等も考慮すると景気の悪化による減収、リストラ、倒産、病気など自分では回避しにくいリスクが発生した場合には予備軍に移行するリスクを否定できない。

図表8 毎月の返済(対月収比)



図表9 基本属性別月額返済額(月収に対しての比率)

| | 全体 | 返済はしていない | 1~9% | 10~19% | 20~29% | 30~39% | 40~49% | 50~59% | 60~69% | 70~79% | 80~89% | 90~99% | 100%以上 | 30%以上 | |
|---------|-----------|----------|------|--------|--------|--------|--------|--------|--------|--------|--------|--------|--------|-------|------|
| 合計 | 819 | 6.3 | 23.1 | 25.9 | 19.0 | 10.6 | 3.8 | 4.6 | 1.6 | 1.1 | 1.0 | 0.6 | 2.3 | | |
| 債務区分 | 多重債務者 | 73 | 2.7 | 5.5 | 9.6 | 21.9 | 11.0 | 9.6 | 15.1 | 4.1 | 2.7 | 4.1 | 2.7 | 11.0 | 60.3 |
| | 多重債務者予備軍 | 227 | 7.0 | 16.7 | 21.1 | 23.3 | 11.0 | 4.0 | 5.7 | 2.2 | 2.2 | 1.3 | 3.1 | 31.7 | |
| | その他の債務者 | 269 | 10.8 | 38.7 | 35.3 | 8.2 | 2.6 | 1.1 | 1.9 | 0.4 | 0.0 | 0.0 | 1.1 | 7.1 | |
| | 住宅関連債務者 | 250 | 2.0 | 17.2 | 24.8 | 26.0 | 18.8 | 4.8 | 3.6 | 1.6 | 0.8 | 0.0 | 0.4 | 30.0 | |
| 性別年代 | 男性20代 | 79 | 15.2 | 10.1 | 30.4 | 15.2 | 7.6 | 5.1 | 8.9 | 1.3 | 2.5 | 1.3 | 1.3 | 29.1 | |
| | 男性30代前半 | 123 | 6.5 | 17.1 | 31.7 | 22.0 | 9.8 | 4.1 | 4.1 | 0.0 | 0.8 | 1.6 | 0.0 | 22.8 | |
| | 男性30代後半 | 220 | 1.8 | 22.7 | 25.5 | 25.5 | 12.3 | 2.7 | 3.6 | 2.3 | 0.9 | 0.0 | 0.9 | 24.5 | |
| | 女性20代 | 130 | 9.2 | 30.8 | 23.8 | 11.5 | 9.2 | 3.1 | 5.4 | 3.8 | 0.0 | 0.8 | 0.0 | 23.4 | |
| | 女性30代前半 | 149 | 5.4 | 28.2 | 21.5 | 16.1 | 13.4 | 6.0 | 2.0 | 0.7 | 2.0 | 2.0 | 0.0 | 27.9 | |
| 女性30代後半 | 118 | 6.8 | 23.7 | 25.4 | 18.6 | 8.5 | 2.5 | 6.8 | 0.8 | 0.8 | 0.8 | 1.7 | 34.2 | | |
| 職業 | 学生 | 25 | 48.0 | 12.0 | 20.0 | 4.0 | 0.0 | 0.0 | 4.0 | 0.0 | 0.0 | 4.0 | 4.0 | 16.0 | |
| | 会社員 | 435 | 1.8 | 22.1 | 28.0 | 21.4 | 12.4 | 4.6 | 4.6 | 1.6 | 1.4 | 0.5 | 0.5 | 26.7 | |
| | 主婦 | 101 | 7.9 | 35.6 | 23.8 | 10.9 | 8.9 | 3.0 | 5.0 | 2.0 | 0.0 | 1.0 | 2.0 | 21.8 | |
| | パート・アルバイト | 170 | 8.2 | 20.0 | 22.4 | 20.6 | 10.6 | 4.7 | 4.7 | 1.8 | 1.2 | 1.8 | 0.6 | 3.5 | |
| | 経営者・自営業 | 60 | 11.7 | 18.3 | 31.7 | 21.7 | 6.7 | 0.0 | 6.7 | 1.7 | 0.0 | 0.0 | 0.0 | 1.7 | |
| | 無職 | 28 | 10.7 | 32.1 | 14.3 | 10.7 | 7.1 | 0.0 | 0.0 | 0.0 | 3.6 | 7.1 | 0.0 | 14.3 | |

Q4 あなたの借金の利用目的は？（複数回答）

○借金してでも携帯は離せない予備軍

利用目的で1割以上のものを多い順に並べてみると特徴が現れる（債務区分の作成に利用した生活費は除いた）。

多重債務者は他からの借金の返済がダントツで車・バイク→ギャンブル→パソコン・AV 機器→貴金属・洋服→合コン・飲み会となり多岐に渡っている。

予備軍は、車・バイク→パソコン・AV機器→携帯の通話料→学費の順になっている。

携帯の通話料、30代前半までの男女にとっては借金してでも離せないアイテムだ。

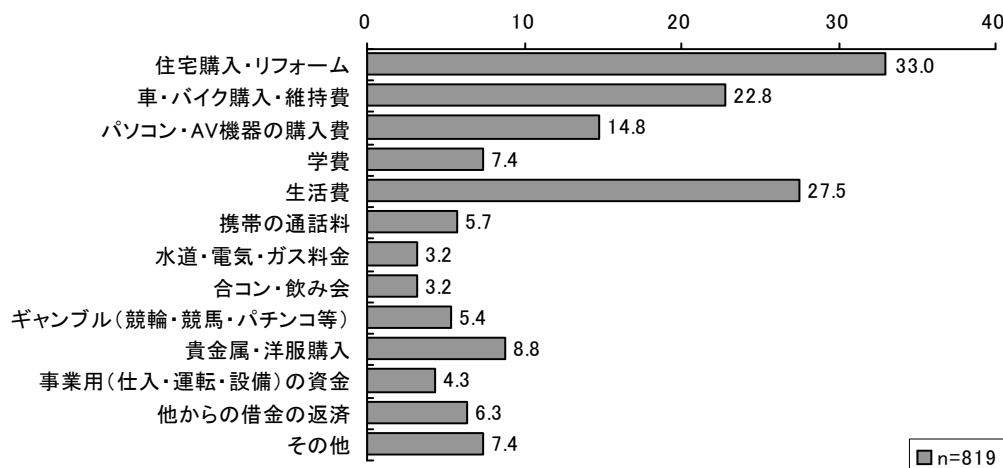
同様に学費は20代の男女、女性30代後半、学生、パート・アルバイトに多い。

その他の債務者では車・バイク→パソコン・AV機器→貴金属・洋服→学費、住宅関連は車・バイクのみ。

高額な返済によって生活費がなくなり借金を繰り返す事で陥る多重債務者。そのポイントとなる生活費が最も高かったのが、男性20代、30代前半までの女性、パート・アルバイト、ニートとなっている。

図表 10 利用目的

複数回答 (%)



図表 11 基本属性別利用目的

| | 全体 | 住宅購入・リフォーム | 車・バイク購入・維持費 | パソコン・AV機器の購入費 | 学費 | 生活費 | 携帯の通話料 | 水道・電気・ガス料金 | 合コン・飲み会 | ギャンブル(競輪・競馬・パチンコ等) | 貴金属・洋服購入 | 事業用(仕入・運転・設備)の資金 | 他からの借金の返済 | その他 | |
|------|-----------|------------|-------------|---------------|-------------|-------------|-------------|-------------|---------|--------------------|--------------|------------------|-----------|--------------|------|
| 合計 | 819 | 33.0 | 22.8 | 14.8 | 7.4 | 27.5 | 5.7 | 3.2 | 3.2 | 5.4 | 8.8 | 4.3 | 6.3 | 7.4 | |
| 債務区分 | 多重債務者 | 73 | 8.2 | 20.5 | 16.4 | 1.4 | 54.8 | 6.8 | 4.1 | ▲11.0 | ▲17.8 | 12.3 | 8.2 | ▲34.2 | 6.8 |
| | 多重債務者予備軍 | 227 | 6.2 | 22.0 | 15.4 | 10.1 | 70.0 | 10.6 | 5.7 | 4.0 | 8.4 | 9.3 | 4.8 | 7.9 | 7.5 |
| | その他の債務者 | 269 | 0.0 | 32.3 | 25.3 | 13.0 | 9.3 | 6.7 | 3.7 | 3.3 | 3.7 | 14.5 | 5.2 | 2.2 | 14.5 |
| | 住宅関連債務者 | 250 | 100.0 | 14.0 | 2.4 | 0.8 | 0.4 | 0.0 | 0.0 | 0.0 | 0.8 | 1.2 | 1.6 | 1.2 | 0.0 |
| 性別年代 | 男性20代 | 79 | 10.1 | 34.2 | 15.2 | 20.3 | 38.0 | 7.6 | 6.3 | 7.6 | 13.9 | 6.3 | 2.5 | 5.1 | 5.1 |
| | 男性30代前半 | 123 | 35.0 | 33.3 | 21.1 | 0.8 | 20.3 | 8.9 | 4.1 | 4.9 | 4.1 | 4.9 | 7.3 | 4.1 | 5.7 |
| | 男性30代後半 | 220 | 52.7 | 18.6 | 15.0 | 2.3 | 19.5 | 4.1 | 3.2 | 2.7 | 6.4 | 0.9 | 7.3 | 7.7 | 5.0 |
| | 女性20代 | 130 | 19.2 | 26.2 | 10.0 | 13.8 | 26.2 | 6.9 | 0.0 | 3.1 | 3.1 | 14.6 | 0.8 | 6.2 | 11.5 |
| | 女性30代前半 | 149 | 22.1 | 21.5 | 14.1 | 6.0 | 36.2 | 6.0 | 4.7 | 2.0 | 5.4 | 17.4 | 2.7 | 8.7 | 8.7 |
| | 女性30代後半 | 118 | 38.1 | 10.2 | 13.6 | 10.2 | 33.1 | 2.5 | 1.7 | 0.8 | 1.7 | 11.9 | 2.5 | 4.2 | 9.3 |
| 職業 | 学生 | 25 | 0.0 | 20.0 | 20.0 | 52.0 | 36.0 | 8.0 | 8.0 | 0.0 | 8.0 | 4.0 | 0.0 | 8.0 | 24.0 |
| | 会社員 | 435 | 41.1 | 26.7 | 15.9 | 5.1 | 20.5 | 5.3 | 3.4 | 4.4 | 6.0 | 7.4 | 1.6 | 6.0 | 5.5 |
| | 主婦 | 101 | 34.7 | 25.7 | 11.9 | 9.9 | 29.7 | 1.0 | 2.0 | 2.0 | 0.0 | 11.9 | 2.0 | 2.0 | 7.9 |
| | パート・アルバイト | 170 | 18.2 | 17.1 | 11.8 | 8.8 | 38.8 | 7.1 | 1.8 | 1.8 | 7.6 | 13.5 | 2.4 | 9.4 | 10.0 |
| | 経営者・自営業 | 60 | 28.3 | 15.0 | 16.7 | 1.7 | 28.3 | 5.0 | 5.0 | 1.7 | 1.7 | 5.0 | 35.0 | 1.7 | 6.7 |
| | 無職 | 28 | 28.6 | 7.1 | 17.9 | 0.0 | 50.0 | 21.4 | 3.6 | 3.6 | 7.1 | 3.6 | 3.6 | 17.9 | 7.1 |

Q5 あなたの生活や考え方にあてはまるものは？（複数回答）

○クレジットカードの使いすぎで毎月赤字

クレジットカードが使えないことが予想される多重債務者以外は半数がクレジットカード愛好家だ。
 便利な反面つい使いすぎてしまうようで、とくに多重債務者、予備軍は毎月赤字で貯金はできない。
 高額商品をローンで買うのもこれらのグループの特徴だ。

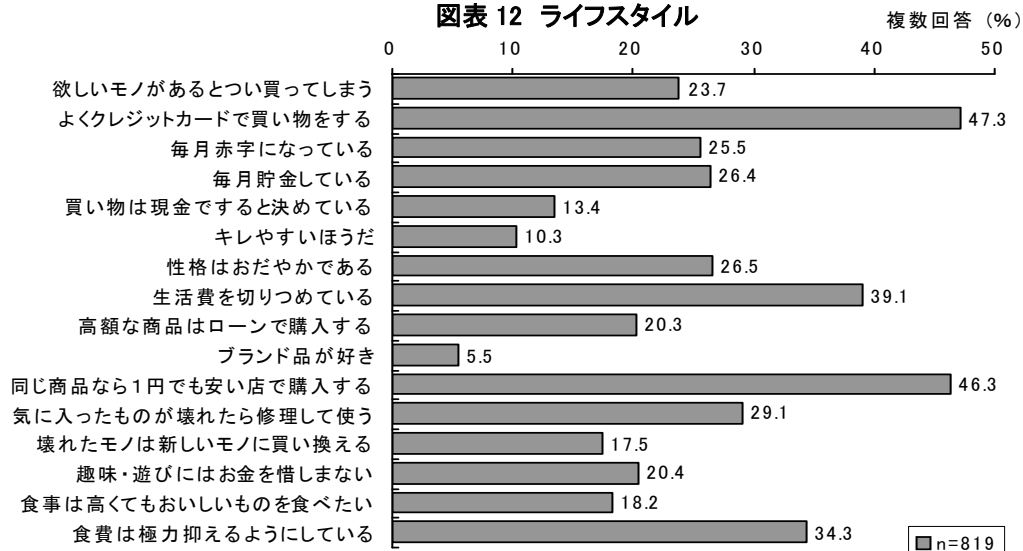
今回の調査で分析対象から外した、借金がないと回答した方の4割がよくクレジットカードを使うと回答していることから、クレジットカードが借金であるという意識は薄く、金銭感覚を失っていく大きな要因になっていると思われる。

○欲求や出費をコントロールできない予備軍

予備軍を見てみると生活費、食費はきりつめている反面、趣味遊びにはお金を惜しまない、食事は高くても美味しいものを食べたい、欲しいものがあるとつい買ってしまいうという浪費家の側面を持っている。キレイやすい人の比率も若干高めで欲求を抑えたり出費を制御することが不得意で支出が収入を上回ってしまうことが予備軍の特徴といえる。
 20代の男女、ニートに予備軍と似た傾向がみられる。

クレジット、ローンの使いすぎで返済できずについ消費者金融等から借りてしまう。収支バランスがとれていないので返せるはずもなく気づいた時には多重債務者…。TVCMで「ご返済は計画的に」等と連発する意味がよくわかる。

図表 12 ライフスタイル



図表 13 基本属性別ライフスタイル

| | 全体 | 欲しいモノがあるとつい買ってしまいう | よくクレジットカードで買い物をする | 毎月赤字になっている | 毎月貯金している | 買い物は現金ですると決めている | キレイやすいほうだ | 性格はおだやかである | 生活費を切りつめている | 高額な商品はローンで購入する | ブランド品が好き | 同じ商品なら1円でも安い店で購入する | 気に入ったものが壊れたら修理して使う | 壊れたモノは新しいモノに買い換える | 趣味・遊びにはお金を惜しまない | 食事は高くてもおいしいものを食べたい | 食費は極力抑えるようにしている | |
|---------|-----------|--------------------|-------------------|------------|----------|-----------------|-----------|------------|-------------|----------------|----------|--------------------|--------------------|-------------------|-----------------|--------------------|-----------------|-------|
| 合計 | 819 | 23.7 | 47.3 | 25.5 | 26.4 | 13.4 | 10.3 | 26.5 | 39.1 | 20.3 | 5.5 | 46.3 | 29.1 | 17.5 | 20.4 | 18.2 | 34.3 | |
| 債務区分 | 多重債務者 | 73 | 19.2 | 27.4 | 52.1 | 8.2 | 9.6 | 8.2 | 28.8 | 45.2 | ▲26.0 | 1.4 | 34.2 | ▲24.7 | 16.4 | ▲21.9 | ▲20.5 | 32.9 |
| | 多重債務者予備軍 | 227 | ▲31.3 | 49.3 | ▲44.5 | 4.0 | 10.1 | ▲12.3 | 30.4 | ▲47.1 | ▲24.7 | 4.8 | 44.9 | 26.4 | 17.6 | ▲23.3 | ▲19.4 | ▲37.9 |
| | その他の債務者 | 269 | 24.2 | 48.3 | 13.8 | 39.4 | 14.9 | 10.0 | 27.5 | 33.8 | 22.7 | 6.3 | 44.2 | 29.7 | 17.8 | 20.1 | 16.7 | 33.5 |
| | 住宅関連債務者 | 250 | 17.6 | 50.0 | 13.2 | 38.0 | 16.0 | 9.2 | 21.2 | 35.6 | 12.0 | 6.4 | 53.2 | 32.0 | 17.2 | 17.6 | 18.0 | 32.4 |
| 性別年代 | 男性20代 | 79 | 36.7 | 60.8 | 22.8 | 17.7 | 11.4 | 6.3 | 31.6 | 29.1 | 15.2 | 2.5 | 39.2 | 20.3 | 21.5 | 30.4 | 21.5 | 31.6 |
| | 男性30代前半 | 123 | 22.8 | 53.7 | 22.8 | 30.9 | 5.7 | 9.8 | 34.1 | 26.8 | 19.5 | 4.1 | 46.3 | 30.1 | 24.4 | 22.0 | 17.9 | 30.1 |
| | 男性30代後半 | 220 | 19.1 | 48.6 | 19.1 | 23.6 | 11.4 | 8.6 | 31.8 | 35.5 | 18.6 | 2.7 | 43.6 | 33.2 | 15.0 | 18.2 | 17.7 | 24.1 |
| | 女性20代 | 130 | 33.1 | 38.5 | 27.7 | 33.1 | 20.8 | 16.2 | 16.9 | 40.0 | 21.5 | 13.1 | 49.2 | 26.2 | 20.8 | 24.6 | 23.1 | 36.2 |
| | 女性30代前半 | 149 | 23.5 | 41.6 | 34.2 | 26.2 | 17.4 | 14.1 | 20.1 | 49.0 | 24.2 | 4.7 | 51.7 | 29.5 | 16.1 | 16.8 | 19.5 | 49.0 |
| 女性30代後半 | 118 | 14.4 | 45.8 | 28.8 | 25.4 | 13.6 | 5.1 | 23.7 | 51.7 | 21.2 | 6.8 | 45.8 | 28.8 | 10.2 | 16.1 | 10.2 | 39.0 | |
| 職業 | 学生 | 25 | 20.0 | 36.0 | 32.0 | 20.0 | 28.0 | 0.0 | 36.0 | 52.0 | 12.0 | 0.0 | 44.0 | 44.0 | 16.0 | 20.0 | 12.0 | 44.0 |
| | 会社員 | 435 | 25.3 | 52.0 | 19.5 | 31.5 | 9.4 | 8.5 | 28.3 | 33.3 | 21.6 | 5.3 | 45.3 | 29.2 | 19.1 | 21.4 | 20.9 | 29.2 |
| | 主婦 | 101 | 23.8 | 32.7 | 30.7 | 23.8 | 26.7 | 15.8 | 11.9 | 47.5 | 17.8 | 7.9 | 49.5 | 30.7 | 15.8 | 14.9 | 12.9 | 49.5 |
| | パート、アルバイト | 170 | 21.8 | 42.4 | 37.1 | 20.6 | 15.9 | 12.9 | 24.7 | 45.9 | 18.8 | 5.9 | 47.1 | 21.8 | 15.9 | 22.4 | 12.4 | 38.2 |
| | 経理・事務 | 28 | 28.6 | 46.4 | 32.1 | 14.3 | 10.7 | 17.9 | 46.4 | 50.0 | 25.0 | 3.6 | 50.0 | 38.3 | 11.7 | 20.0 | 23.3 | 28.3 |

○多重債務者は追い込まれている

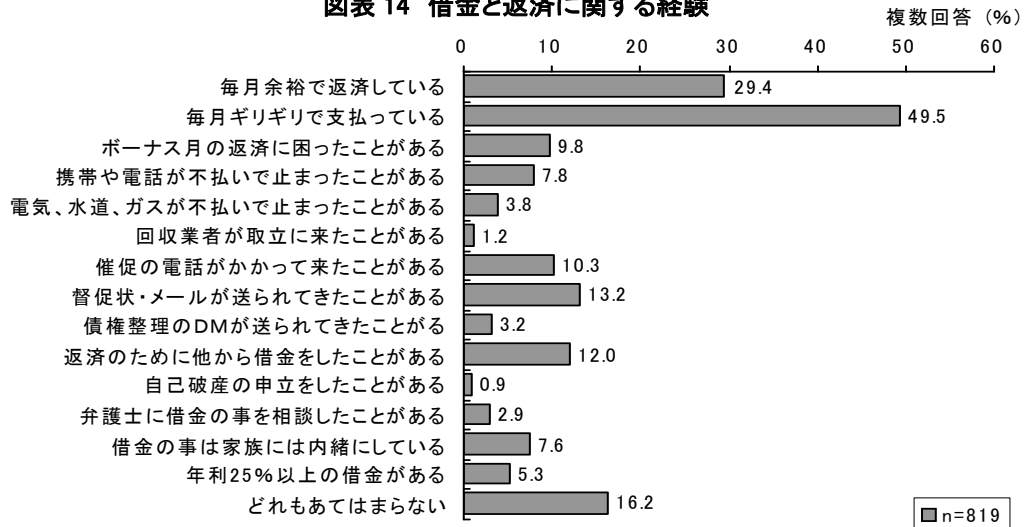
多重債務者のリアルな実態が見える。6割が返済のためほかから借金をしたことがあり、4割が催促の電話、督促状・メールを受け取り、取立におびえ、携帯電話・固定電話や電気等の公共サービスが止まるのは当たり前だ。家族にも内緒にしているのになぜか債権整理のDMが届く。こんな状況にありながらも8割が弁護士に相談していない。

○毎月ギリギリで支払っているが家族には内緒

予備軍はここまでの経験はしていないが、毎月ギリギリで支払っている人が多重債務者と大差ない。催促もちらほら受けてボーナス時に困った経験がある。債務者ほど借金のことを家族には内緒にしている傾向があるが、30代前半までの女性、パート・アルバイトも同様の傾向を示しており、さらに返済のために借金をした経験をもっている。

督促状やメールを受け取っていることから多重債務に陥る危険性の高いグループといえる。

図表 14 借金と返済に関する経験



図表 15 基本属性別借金と返済に関する経験

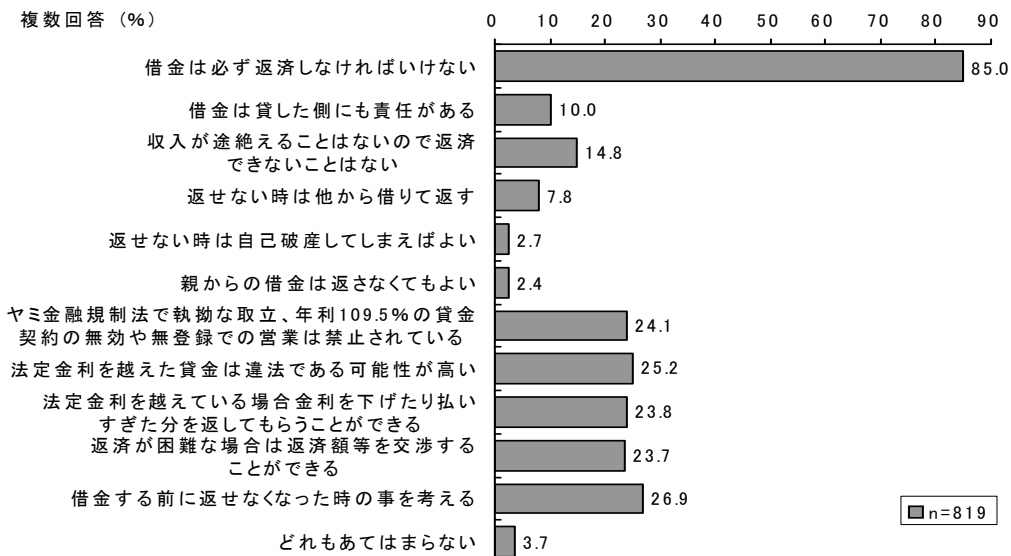
| | 全体 | 毎月余裕で返済している | 毎月ギリギリで支払っている | ボーナス月の返済に困ったことがある | 携帯や電話が不払いで止まったことがある | 電気、水道、ガスが不払いで止まったことがある | 回収業者が取立に来たことがある | 催促の電話がかかって来たことがある | 督促状・メールが送られて来たことがある | 債権整理のDMが送られて来たことがある | 返済のために他から借金をしたことがある | 自己破産の申立をしたことがある | 弁護士に借金の事を相談したことがある | 借金の事は家族には内緒にしている | 年利25%以上の借金がある | どれもあてはまらない | |
|---------|-----------|-------------|---------------|-------------------|---------------------|------------------------|-----------------|-------------------|---------------------|---------------------|---------------------|-----------------|--------------------|------------------|---------------|------------|------|
| 合計 | 819 | 29.4 | 49.5 | 9.8 | 7.8 | 3.8 | 1.2 | 10.3 | 13.2 | 3.2 | 12.0 | 0.9 | 2.9 | 7.6 | 5.3 | 16.2 | |
| 債務区分 | 多重債務者 | 73 | 11.0 | ▲71.2 | ▲21.9 | ▲24.7 | ▲12.3 | 4.1 | ▲43.8 | ▲35.6 | ▲17.8 | ▲60.3 | 4.1 | ▲15.1 | ▲32.9 | ▲35.6 | 1.4 |
| | 多重債務者予備軍 | 227 | 11.9 | ▲67.4 | ▲14.1 | 9.7 | 4.8 | 1.3 | ▲13.7 | ▲18.1 | 2.6 | 15.0 | 0.9 | 2.6 | ▲11.9 | 6.2 | 12.8 |
| | その他の債務者 | 269 | 40.5 | 36.4 | 5.2 | 5.6 | 2.6 | 0.7 | 4.8 | 8.9 | 1.5 | 4.5 | 0.0 | 1.5 | 3.7 | 0.7 | 18.6 |
| | 住宅関連債務者 | 250 | 38.8 | 40.8 | 7.2 | 3.6 | 1.6 | 0.8 | 3.2 | 6.8 | 1.2 | 3.2 | 0.8 | 1.2 | 0.4 | 0.4 | 21.2 |
| 性別年代 | 男性20代 | 79 | 24.1 | 53.2 | 11.4 | 8.9 | 1.3 | 1.3 | 12.7 | 16.5 | 1.3 | 12.7 | 1.3 | 3.8 | 6.3 | 3.8 | 20.3 |
| | 男性30代前半 | 123 | 35.8 | 40.7 | 8.9 | 8.1 | 5.7 | 3.3 | 8.1 | 12.2 | 5.7 | 8.9 | 0.0 | 4.1 | 6.5 | 4.9 | 16.3 |
| | 男性30代後半 | 220 | 30.9 | 50.5 | 9.5 | 5.0 | 1.4 | 0.0 | 7.7 | 9.5 | 1.8 | 12.3 | 0.9 | 2.3 | 5.9 | 4.1 | 15.0 |
| | 女性20代 | 130 | 30.0 | 50.8 | 9.2 | 10.0 | 5.4 | 0.0 | 9.2 | 16.2 | 1.5 | 10.0 | 0.8 | 0.8 | 10.0 | 6.2 | 13.8 |
| | 女性30代前半 | 149 | 28.9 | 48.3 | 9.4 | 8.1 | 5.4 | 2.0 | 12.8 | 12.1 | 6.0 | 16.1 | 1.3 | 4.7 | 12.1 | 8.7 | 16.1 |
| 女性30代後半 | 118 | 23.7 | 54.2 | 11.0 | 9.3 | 4.2 | 1.7 | 13.6 | 16.9 | 2.5 | 11.0 | 0.8 | 2.5 | 4.2 | 3.4 | 18.6 | |
| 職業 | 学生 | 25 | 8.0 | 40.0 | 8.0 | 0.0 | 4.0 | 0.0 | 8.0 | 8.0 | 0.0 | 12.0 | 0.0 | 0.0 | 4.0 | 8.0 | 52.0 |
| | 会社員 | 435 | 35.9 | 46.2 | 10.3 | 6.0 | 1.8 | 0.9 | 9.0 | 10.8 | 3.0 | 10.6 | 0.9 | 2.8 | 6.7 | 4.1 | 14.3 |
| | 主婦 | 101 | 25.7 | 49.5 | 10.9 | 9.9 | 5.0 | 2.0 | 5.9 | 12.9 | 3.0 | 9.9 | 0.0 | 2.0 | 8.9 | 4.0 | 15.8 |
| | パート、アルバイト | 170 | 20.0 | 58.2 | 10.0 | 9.4 | 7.6 | 1.8 | 15.3 | 18.2 | 4.7 | 16.5 | 1.2 | 4.7 | 12.4 | 8.2 | 15.9 |
| | 経営者・自営業 | 60 | 30.0 | 45.0 | 3.3 | 10.0 | 3.3 | 1.7 | 8.3 | 16.7 | 1.7 | 8.3 | 1.7 | 1.7 | 3.3 | 5.0 | 20.0 |
| | 無職 | 28 | 17.9 | 64.3 | 10.7 | 21.4 | 7.1 | 0.0 | 21.4 | 17.9 | 3.6 | 21.4 | 0.0 | 3.6 | 0.0 | 7.1 | 10.7 |

Q7 借金と返済に関するあなたのイメージに近いもの、または知っていることは？(複数回答)

○正直な国民性と借金リスク意識の低さが目立つ

借金は必ず返済しなければいけないが、返せなくなったときのことは考えていない。住宅ローンなど大きな借金リスクを抱えながら7割もの人が返せなくなったときのことは考えた事がないのが実態だ。借金やリスクに関する知識(法定金利、返済額の交渉等)については債務状況の厳しい多重債務者では若干高くなるものの予備軍以下では7割が知らない。多重債務は返済のために借入することから始まるが、多重債務者ほど収入が途絶えることはない信じ、返せないときは他から借りればよいと安直に考えている。この傾向が高い学生やニート、男性20代、女性30代後半は要注意だ。

図表 16 借金と返済に関するイメージと知識



図表 17 基本属性別借金と返済に関するイメージと知識

| | 全体 | 借金は必ず返済しなければいけない | 借金は貸した側にも責任がある | 収入が途絶えることはないので返済できないことはない | 返せない時は他から借りて返す | 返せない時は自己破産してしまえばよい | 親からの借金は返さなくてもよい | ヤミ金融規制法で執拗な取立、年利109.5%の貸金契約の無効や無登録での営業は禁止されている | 法定金利を越えた貸金は違法である可能性が高い | 法定金利を越えている場合金利を下げたり払いすぎた分を返してもらうことができる | 返済が困難な場合は返済額等を交渉することができる | 借金する前に返せなくなった時の事を考える | どれもあてはまらない | |
|------|-----------|------------------|----------------|---------------------------|----------------|--------------------|-----------------|--|------------------------|--|--------------------------|----------------------|------------|-----|
| 合計 | 819 | 85.0 | 10.0 | 14.8 | 7.8 | 2.7 | 2.4 | 24.1 | 25.2 | 23.8 | 23.7 | 26.9 | 3.7 | |
| 債務区分 | 多重債務者 | 73 | 79.5 | 12.3 | 24.7 | 27.4 | 2.7 | 2.7 | 37.0 | 34.2 | 31.5 | 37.0 | 15.1 | 0.0 |
| | 多重債務者予備軍 | 227 | 88.1 | 10.6 | 15.4 | 11.5 | 3.5 | 2.6 | 27.3 | 30.0 | 26.4 | 27.3 | 26.4 | 3.1 |
| | その他の債務者 | 269 | 82.5 | 9.3 | 14.5 | 3.3 | 1.1 | 3.0 | 23.0 | 23.0 | 23.0 | 20.8 | 28.6 | 4.5 |
| | 住宅関連債務者 | 250 | 86.4 | 9.6 | 11.6 | 3.6 | 3.6 | 1.6 | 18.4 | 20.4 | 20.0 | 19.6 | 28.8 | 4.4 |
| 性別年代 | 男性20代 | 79 | 79.7 | 10.1 | 17.7 | 11.4 | 2.5 | 3.8 | 27.8 | 27.8 | 32.9 | 25.3 | 20.3 | 7.6 |
| | 男性30代前半 | 123 | 85.4 | 16.3 | 14.6 | 7.3 | 4.1 | 1.6 | 32.5 | 34.1 | 30.1 | 28.5 | 26.8 | 4.1 |
| | 男性30代後半 | 220 | 83.6 | 9.1 | 13.6 | 7.7 | 4.1 | 2.7 | 22.3 | 25.0 | 27.3 | 24.5 | 25.0 | 4.5 |
| | 女性20代 | 130 | 87.7 | 10.8 | 12.3 | 4.6 | 1.5 | 3.1 | 18.5 | 16.2 | 17.7 | 18.5 | 27.7 | 1.5 |
| | 女性30代前半 | 149 | 85.2 | 6.0 | 18.8 | 8.1 | 0.7 | 1.3 | 25.5 | 26.8 | 20.1 | 24.8 | 24.8 | 2.0 |
| | 女性30代後半 | 118 | 87.3 | 9.3 | 12.7 | 9.3 | 2.5 | 2.5 | 20.3 | 22.0 | 16.1 | 20.3 | 36.4 | 3.4 |
| 職業 | 学生 | 25 | 84.0 | 4.0 | 24.0 | 12.0 | 4.0 | 0.0 | 20.0 | 20.0 | 24.0 | 24.0 | 40.0 | 4.0 |
| | 会社員 | 435 | 83.7 | 10.3 | 17.0 | 6.4 | 2.5 | 1.8 | 22.5 | 25.7 | 23.9 | 21.6 | 23.4 | 3.7 |
| | 主婦 | 101 | 89.1 | 7.9 | 7.9 | 6.9 | 1.0 | 3.0 | 23.8 | 18.8 | 16.8 | 17.8 | 22.8 | 4.0 |
| | パート・アルバイト | 170 | 84.1 | 8.8 | 12.4 | 5.9 | 3.5 | 2.9 | 23.5 | 24.1 | 20.6 | 24.7 | 32.4 | 2.9 |
| | 経営者・自営業 | 16 | 82.0 | 0.0 | 16.3 | 13.3 | 3.5 | 3.3 | 37.7 | 36.7 | 35.7 | 35.0 | 40.0 | 3.3 |
| 無職 | 28 | 82.1 | 14.3 | 3.6 | 28.6 | 3.6 | 7.1 | 39.3 | 25.0 | 35.7 | 46.4 | 21.4 | 7.1 | |

※法定金利：10万円未満で20%、10～100万円未満で18%、100万円以上は15%。

○弁護士に相談しないのは、色々と聞かれそうで恥ずかしい。何より相談料が高そう…

多重債務者は、弁護士に相談すると色々聞かれそう、恥ずかしい等自分の置かれている立場に負い目を感じているようだ。自己破産手続きを弁護士が支援してくれるイメージは低いし、何よりも相談料が高いと思っている。予備軍の意識は多重債務者より低目だがほぼ同じパターンを示している。

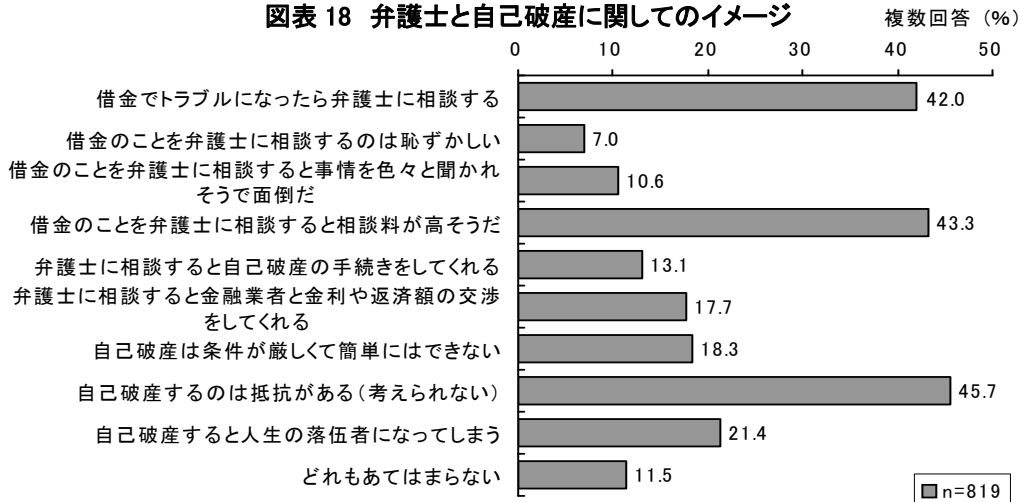
○自己破産するのは抵抗があるし簡単にはできないと思う

自己破産するのは全体の半数が抵抗をもっており、特に予備軍は自己破産への抵抗や落伍者イメージがもっとも高い。多重債務者になるにつれ条件が厳しくて自己破産もできないという意識が高まる。

○知られていない弁護士の仕事（借金リスク回避）の実際

多重債務者ですら弁護士が債務整理、自己破産等の救済をしてくれることを知らない人が7割もいる。予備軍では8割、その他や住宅関連はさらに多くなる。まだまだ借金のトラブルで弁護士を活用するという意識は低い。

図表 18 弁護士と自己破産に関するイメージ



図表 19 基本属性別弁護士と自己破産に関するイメージ

| | 全体 | 借金でトラブルになったら弁護士に相談する | 借金のことを弁護士に相談するのは恥ずかしい | 借金のことを弁護士に相談すると事情を色々聞かれそうで面倒だ | 借金のことを弁護士に相談すると相談料が高そうだ | 弁護士に相談すると自己破産の手続きをしてくれる | 弁護士に相談すると金融業者と金利や返済額の交渉をしてくれる | 自己破産は条件が厳しくて簡単にはできない | 自己破産するのは抵抗がある(考えられない) | 自己破産すると人生の落伍者になってしまう | どれもあてはまらない |
|-----------|-----|----------------------|-----------------------|-------------------------------|-------------------------|-------------------------|-------------------------------|----------------------|-----------------------|----------------------|------------|
| 合計 | 819 | 42.0 | 7.0 | 10.6 | 43.3 | 13.1 | 17.7 | 18.3 | 45.7 | 21.4 | 11.5 |
| 債務区分 | | | | | | | | | | | |
| 多重債務者 | 73 | 32.9 | 15.1 | 20.5 | 58.9 | 19.2 | 31.5 | 34.2 | 50.7 | 23.3 | 2.7 |
| 多重債務者予備軍 | 227 | 34.4 | 10.1 | 15.0 | 55.9 | 15.0 | 21.6 | 23.8 | 52.0 | 24.2 | 10.6 |
| その他の債務者 | 269 | 45.0 | 5.9 | 7.1 | 36.1 | 10.8 | 14.9 | 16.0 | 43.1 | 20.1 | 12.6 |
| 住宅関連債務者 | 250 | 48.4 | 2.8 | 7.6 | 35.2 | 12.0 | 13.2 | 11.2 | 41.2 | 19.6 | 13.6 |
| 性別 | | | | | | | | | | | |
| 男性20代 | 79 | 46.8 | 12.7 | 7.6 | 44.3 | 7.6 | 13.9 | 13.9 | 48.1 | 31.6 | 8.9 |
| 男性30代前半 | 123 | 49.6 | 2.4 | 8.1 | 48.0 | 15.4 | 17.9 | 20.3 | 44.7 | 25.2 | 6.5 |
| 男性30代後半 | 220 | 41.4 | 7.7 | 11.8 | 33.6 | 15.0 | 17.3 | 16.4 | 40.9 | 15.5 | 15.0 |
| 女性20代 | 130 | 45.4 | 6.9 | 12.3 | 49.2 | 12.3 | 14.6 | 23.8 | 50.8 | 26.9 | 13.1 |
| 女性30代前半 | 149 | 39.6 | 7.4 | 12.1 | 50.3 | 12.8 | 24.2 | 19.5 | 51.0 | 23.5 | 8.1 |
| 女性30代後半 | 118 | 31.4 | 5.9 | 9.3 | 40.7 | 11.9 | 16.1 | 15.3 | 41.5 | 12.7 | 14.4 |
| 職業 | | | | | | | | | | | |
| 学生 | 25 | 56.0 | 4.0 | 0.0 | 40.0 | 8.0 | 4.0 | 20.0 | 36.0 | 32.0 | 12.0 |
| 会社員 | 435 | 43.7 | 6.2 | 11.7 | 40.0 | 13.1 | 16.6 | 15.4 | 46.4 | 21.6 | 11.3 |
| 主婦 | 101 | 38.6 | 5.0 | 7.9 | 46.5 | 12.9 | 18.8 | 21.8 | 47.5 | 24.8 | 14.9 |
| パート、アルバイト | 170 | 41.8 | 10.0 | 10.6 | 48.8 | 8.8 | 17.6 | 20.0 | 45.9 | 15.9 | 9.4 |
| 経営者・自営業 | 60 | 43.3 | 5.0 | 6.7 | 40.0 | 23.3 | 21.7 | 25.0 | 38.3 | 21.7 | 11.7 |
| 無職 | 28 | 14.3 | 14.3 | 21.4 | 60.7 | 21.4 | 35.7 | 25.0 | 50.0 | 28.6 | 14.3 |